



¿Cuál es el cultivo que más caería en los planes de siembra del 2022 en la región?

Hace un año, la soja era la respuesta. Pero en el 2022 la falta de agua arrincona al trigo: en las encuestas de intención de siembra cae ahora al 15% (vs 10% hace una semana). El maíz caería entre un 5 a 10% y la soja volvería a ganar hectáreas rompiendo la tendencia de los últimos 7 años.

Sin lluvias y con heladas

Tiempo estable desde el viernes 27 en adelante, promovido por el ingreso de aire frío y seco a toda la franja central del país. Las heladas se harán sentir esta semana.

“Las precipitaciones mensuales están muy por debajo del 2021 y muy lejos de las medias históricas de los últimos 30 años”, comenta José Luis Aiello, Dr. en Cs. Atmosféricas.

¿Qué cultivo es el que más caería en los planes de siembra del 2022?

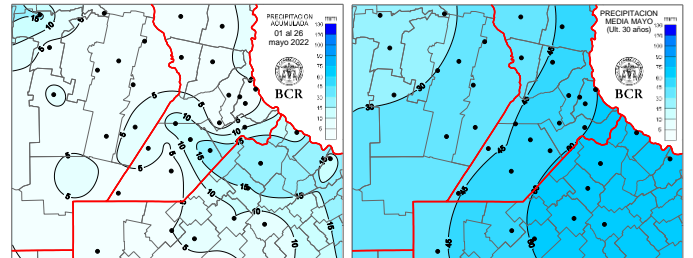
Hace un año, la soja era la respuesta en la región. Pero en el 2022 la falta de agua arrincona al trigo: en Laborde sembrarán un 50% menos que en el 2021; en Marcos Juárez, 25% menos. En las encuestas de intención de siembra, el trigo cae ahora al 15% (vs 10% hace una semana) tras la decepción de las lluvias de mayo. Esto significa 250.000 ha menos que las sembradas hace un año. El maíz caería entre un 5 a 10% y la soja volvería a ganar hectáreas rompiendo la tendencia de los últimos 7 años.

Riesgo climático, falta de agua, incertidumbre por precios y costos y el temor a mayores retenciones rompen la tendencia de sumar gramíneas en el 2022

Hace unas semanas atrás, el margen del trigo jugaba un rol preponderante en la decisión de siembra. Pero con la mejora del resultado, y con un mayo que dejó solo el 10% de las lluvias que normalmente aporta, lo importante para

sembrar ahora es la cuestión agronómica: **cuánta agua hay en los suelos para el trigo. Incluso, si no hay un cambio de tendencia en junio, la baja podría ser aún mayor.** Pero, ¿qué pasa con la intención de siembra de los demás cultivos? **En principio, las gramíneas este año aparecen cediendo área, rompiendo la tendencia de los últimos 7 años. El área de maíz temprano podría ceder de un 5% a un 10% en la región núcleo.** En Bigand, los ingenieros lo explican así: **“los productores que quedaron malparados por la sequía en la cosecha gruesa tienen un gran temor a gastar en gramíneas, ya que hay que invertir en fertilizantes y semilla. También se suma la incertidumbre por las políticas gubernamentales y la posibilidad de una tercera Niña. Es demasiado el riesgo”.** Por eso la estrategia es refugiarse en la soja de primera: el aumento estimado de siembra sería de un 9% respecto al 2021. **“El productor tiene la semilla y este ciclo lo hará con menor tecnología, buscando invertir lo menos posible”**, señalan en las zonas que no tuvieron buenos resultados en este verano.

Llovió el 25 pero fue muy poco para la región: mayo cierra con solo un 10% de las lluvias medias mensuales



Las lluvias del feriado levantaron la cuenta de los milímetros en el este de GEA pero lo hicieron sobre dos núcleos muy acotados: en **Pergamino con 30mm y en Labordeboy con 20 mm. Para el resto fueron apenas un puñado de milímetros** que para muchos puso en marcha o reanudó la siembra triguera. **Pero en los números de acumulados de mayo son lapidarios: el mes se despide con apenas un 10% del total de lo que suele llover estadísticamente como media de la región.** La media del quinto mes del año suele dejar entre **30 y 80 mm, y la**



como call y put están menos difundidas, el productor no las entiende y a nosotros también nos cuesta. Son demasiadas cosas en las que hay que estar, pero hoy es muy importante". En Bigand coinciden que son pocos los que utilizan el sistema de opciones: "**muchos productores son reacios o lo desconocen**". En Pergamino solo los productores más grandes toman cobertura de precios a futuro, los más chicos no suelen usar estas herramientas por lo que venden la producción con el precio en el momento de la cosecha. Desde Carlos Pellegrini comentan que los productores no se están cubriendo demasiado. "**Muy pocos lo están haciendo con forward para cubrir los gastos. Pero la mayoría está pagando los insumos de contado para estar libres de gastos a la cosecha**".

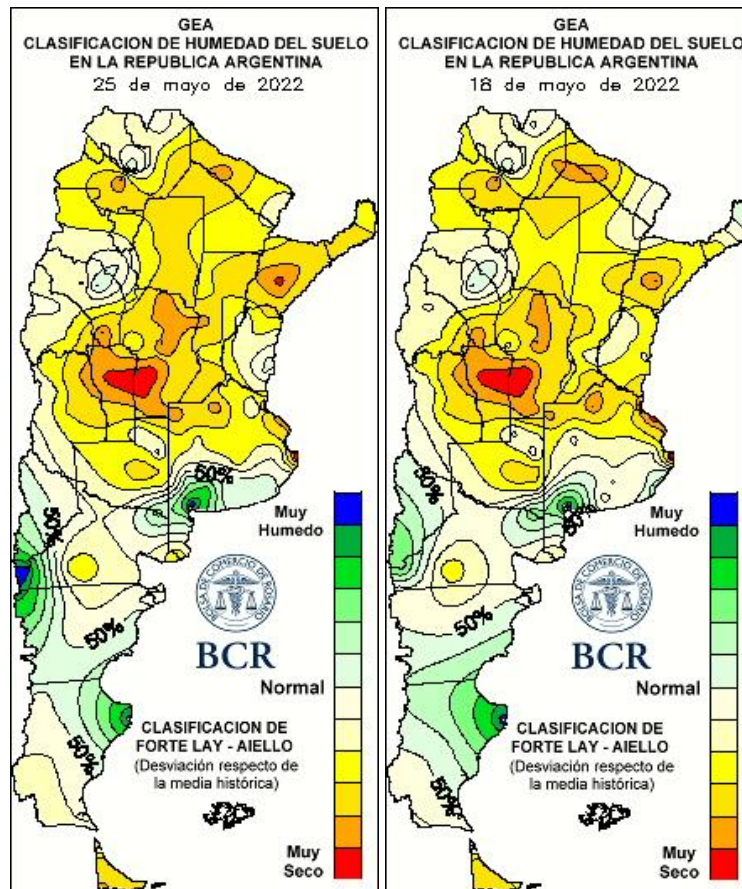
GEA agradece el apoyo de las siguientes empresas



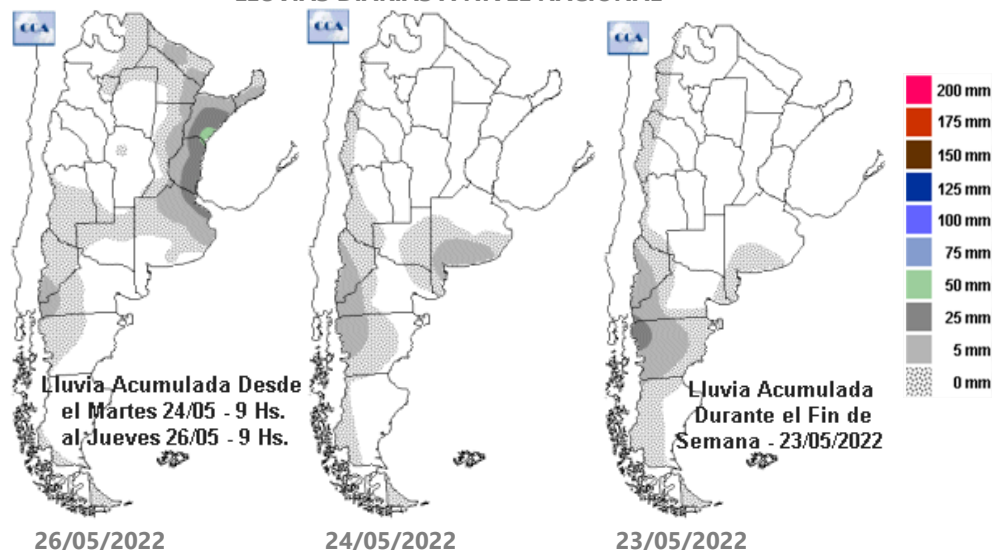
DIRECCIÓN
DE INFORMACIÓN
Y ESTUDIOS ECONÓMICOS



Semana al 26 de mayo del 2022 - N° 764 - AÑO XIII - INFORME SEMANAL ZONA NUCLEO



LLUVIAS DIARIAS A NIVEL NACIONAL



GEA agradece el apoyo de las siguientes empresas



DIRECCIÓN DE INFORMACIÓN Y ESTUDIOS ECONÓMICOS BCR

Guía Estratégica para el Agro
Tel: (54 - 341) 5258300 / 4102600
Internos: 1098 / 1099
E-mail: GEA_Guia@bcr.com.ar
www.bcr.com.ar/gea



INDICADORES CLIMÁTICOS

Lo que viene, el pronóstico para la semana próxima en la **región núcleo**

Sin lluvias y con heladas

Tiempo estable desde el **viernes 27** en adelante, promovido por el ingreso de **aire frío y seco** a toda la franja central del país. Las heladas se harán sentir esta semana.

Las lluvias sólo estarán presentes en los primeros momentos de la semana de pronóstico. Luego el aspecto más destacado será la **temperatura**, especialmente los **registros mínimos: serán muy bajos y habrá heladas de variada intensidad**. Los valores máximos semanales se presentarán muy moderados, incluso inferiores a los parámetros normales para la época del año.

La **circulación del viento** prevalecerá del sector **sur** manteniendo las **temperaturas muy bajas, además de impulsar el ingreso de aire frío y seco** que ayudará a mantener condiciones de tiempo estable durante todo el periodo.

La **cobertura nubosa** sólo será importante, manteniendo el cielo cubierto, en el inicio de la semana ya que el resto del período de pronóstico se observará escasa nubosidad.

La **humedad en las capas bajas de la atmósfera** también se presentará mayormente escasa y sólo será abundante en el inicio del período.

Lo que pasó con el clima en la última semana en la **región núcleo**

Lluvias sobre el sector este de la región

Los acumulados del feriado fueron prácticamente nulos sobre **Córdoba**; en **Santa Fe** y **Buenos Aires** oscilaron entre **5 y 20 mm**.

El dato más destacado fue el de **Pergamino**, en Buenos Aires con un registro puntual de **30 mm**.

Las **temperaturas** presentaron valores moderados dentro de los parámetros normales para el mes de mayo y levemente superiores a los registrados la semana pasada. Los mismos se mantuvieron en un rango entre **22°C y 24°C**. El registro más elevado fue medido en la localidad de **Pozo del Molle**, Córdoba, con **25,8°C**.

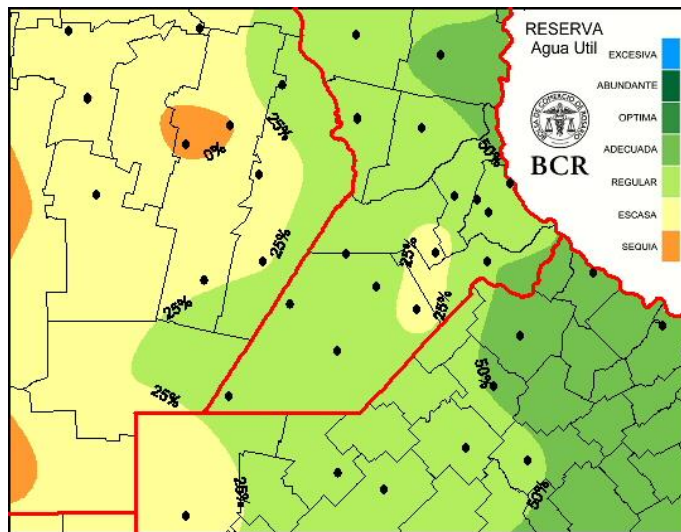
Las **temperaturas mínimas (18 de mayo)** fueron inferiores a las de la semana pasada con valores por debajo de los niveles medios estacionales. Los registros se ubicaron **por debajo de 0°C**, provocando **heladas importantes especialmente sobre Córdoba y Buenos Aires**, donde se midieron las temperaturas más bajas de la semana. En promedio, la región presentó registros entre **2°C y 2°C bajo cero**. El dato más destacado fue el de la localidad de **Hernando**, Córdoba, con apenas **3,1°C bajo cero**.

Con las lluvias registradas se observa una leve mejoría de la humedad en el perfil del suelo sobre zonas de Buenos Aires, pero con un deterioro sobre la provincia de Córdoba respecto a la semana pasada. **En general se observan reservas regulares a escasas y solo se presentan adecuadas sobre el noreste de la provincia de Buenos Aires**.

Analizando la tendencia para los próximos quince días, se necesitarían registros de lluvia moderados en **Córdoba**, promedios de **60 a 80 mm**, para alcanzar condiciones óptimas. **En el resto de GEA** con lluvias de **20 a 40 mm** se volverían a observar condiciones adecuadas de humedad.

GEA agradece el apoyo de las siguientes empresas





Extensión GEA: O de Córdoba, N de Santa Fe, Santiago del E. y Chaco

Las precipitaciones mensuales están muy por debajo del 2021 y muy lejos de las medias históricas de los últimos 30 años

La tercera semana de mayo tampoco aportó el agua necesaria para mejorar la condición de los perfiles en la franja oeste del país.

En los últimos siete días la dinámica atmosférica no dio las soluciones requeridas y el ingreso de un frente frío dejó como saldo lluvias débiles que nuevamente favorecieron al este de la región pampeana.

El sur de Entre Ríos, noreste de Buenos Aires y sudeste bonaerense fueron los sectores donde se concentraron los acumulados más significativos: en general rondaron los 10 milímetros. Solo en algunos casos aislados se superaron los 30 milímetros.

Es normal que en esta época del año comience a sentirse la disminución pluvial que caracteriza al trimestre frío de

Argentina, pero aun así mayo ha estado dominado por una escasa provisión de agua que lo diferencia rotundamente de lo que ocurría el año pasado.

Las precipitaciones mensuales están muy por debajo de las del 2021 y muy lejos de acercarse a los valores medios históricos de los últimos 30 años. La situación es compleja: nada en los pronósticos de corto plazo, ni en las estadísticas, parece indicar que estas marcadas diferencias puedan ser compensadas en lo que resta del mes.

Las escasas precipitaciones de mayo se reflejan en las reservas de agua en el suelo que, sin aportes mensuales generosos, han incrementado las zonas con escasez hídrica profundizando un importante gradiente negativo, que se acentúa a medida que nos desplazamos hacia la franja oeste del país.

Los niveles de agua en el suelo muestran una considerable retracción que se vuelve mucho más evidente cuando los comparamos con lo que ocurría en los dos años anteriores. **Las reservas de humedad edáfica muestran una notable disminución que se ha venido profundizando en el transcurso de las últimas dos campañas, llegando a condiciones actuales que son mucho más ajustadas que en los periodos anteriores.** Lejos de ser casual esta deficiencia hídrica va en concordancia con el persistente enfriamiento que presenta el Pacífico ecuatorial central desde septiembre del 2020, dejando como saldo tres Niñas consecutivas al inicio de la campaña fina 2022/23.

Todas las proyecciones señalan que habrá que esperar alguna mejora pluvial recién para la transición al mes de junio aunque, de producirse, la misma será dentro del contexto de volúmenes moderados de lluvia que caracterizan al semestre frío.

Mayo no está proporcionando las mejoras esperadas y todo indica un arranque exigido de la campaña fina,

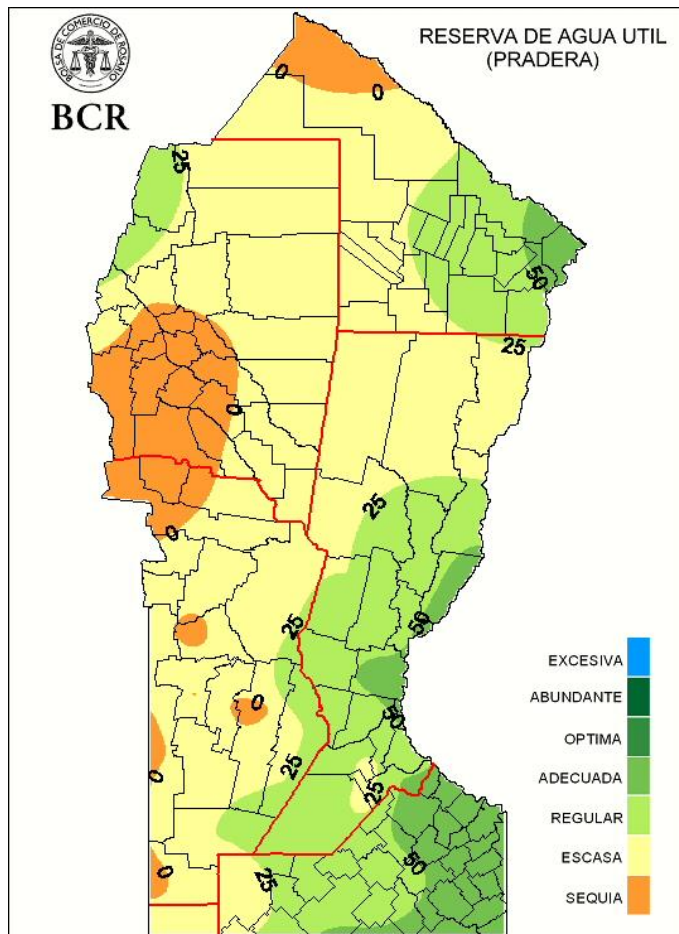
GEA agradece el apoyo de las siguientes empresas





Semana al 26 de mayo del 2022 - N° 764 - AÑO XIII - INFORME SEMANAL ZONA NUCLEO

esperando que un comportamiento dentro de la media pluvial en junio permita avanzar de la mejor manera posible con las labores de siembra. Algo que, sin dudas, será mucho más complejo para las zonas del oeste cordobés.



GEA agradece el apoyo de las siguientes empresas

